

# Lettre aux Amis du Musée Promenade

## Amis du Musée Promenade de Marly le Roi Louveciennes.

« La grille royale » Parc de Marly 78430 Louveciennes

Tel 01 39 58 83 58



Adhésion et  
information  
concernant  
l'association au  
01 39 58 83 58  
[ampml@free.fr](mailto:ampml@free.fr)  
informations  
sur les amis  
par le site [http://  
amismusee-promenade.fr](http://amismusee-promenade.fr)

### 2009 année de lumières et d'ombres

Lumières dans nos nombreuses rencontres amicales et culturelles : notre programme trimestriel est de plus en plus large et vous êtes de plus en plus nombreux à y répondre; nos visites conférences sont souvent dédoublées voire triplées. Les déplacements sur 1 ou 2 jours sont très demandés ainsi que les grands voyages : occasion d'enrichir nos connaissances et de mieux nous connaître.

C'est vrai, nous sommes heureux de dire que **l'association des Amis du Musée Promenade est bien vivante**, riche d'anciens et de nouveaux adhérents désireux de partager leurs connaissances, de découvrir ensemble de nouvelles expressions artistiques, enrichie du talent de nos conférencier(e)s, de la convivialité et de l'amitié qui peu à peu se noue entre nous.

Alors pourquoi y a-t-il un côté d'ombre ? Parce que nous avons bénéficié cette année d'une superbe exposition au Musée sur l'histoire des Montgolfières. Tous ceux qui sont venus l'ont trouvée remarquable... mais ils n'ont pas été assez nombreux à se déplacer.

N'oublions pas que l'objectif premier de notre association est de soutenir les actions du Musée, faire connaître notre histoire à travers ses expositions et ses recherches. Sans doute devrions nous avoir le « réflexe » Musée lors de nos promenades en famille ou entre amis; le parc est si beau et le Musée peut être une halte familiale pour nous « les Amis ».

Le parc est maintenant géré par le Domaine de Versailles. Notre Musée est géré par nos deux communes.

Une page nouvelle s'ouvre qui peut être riche de lumière ... mais ne perdons pas notre spécificité : Versailles est le lieu historique du pouvoir royal, du prestige. Marly est le « lieu affectif » du Roi. Loin de la Cour il aimait s'y promener et y réunir sa famille, ses vrais amis.

Lieu affectif, cela correspond bien à notre association liée à son Musée, partenaire et soutien de ses actions.

Annie Catillon,  
Présidente

# Le domaine Royal de Marly

Jusqu'en 2005, il manquait au Musée Promenade une maquette de l'ensemble du domaine royal de Marly, avec ses constructions, ses bassins, ses bosquets et son énorme dispositif d'alimentation en eau, depuis la Seine.

Pour cette réalisation le choix du Musée s'est porté sur Rémi Munier, meilleur ouvrier maquettiste de France, qui avait à son actif beaucoup d'ouvrages prestigieux : les maquettes du Château de Versailles, du Vieux Paris pour l'exposition universelle de Séville, l'évolution du Palais du Louvre à travers les âges, au Louvre, etc. A partir d'une documentation basée sur les plans du Parc en 1714, Rémi Munier déterminera l'échelle de la réalisation : 1 / 769<sup>ème</sup>.

En effet, celle-ci devait tenir compte de l'espace disponible dans la première salle du Musée et de la nécessité de juxtaposer deux plateaux, l'un pour l'ensemble du Parc (2 m 60 x 1 m 15), et l'autre plus petit pour la Machine de Marly et la Seine -avec la montée des eaux vers l'Aqueduc de Louveciennes (0 m 92 x 0 m 82) et cela en réservant un espace suffisant pour qu'un groupe d'une trentaine de visiteurs puisse se répartir autour de la maquette.

Le relief sera obtenu grâce au cadastre, en courbes de niveau d'altitude du terrain. Il sera accentué en augmentant l'échelle verticale : 1/500° soit 2mm par mètre, au lieu de 1,3mm pour l'échelle horizontale. Pour réduire le poids de la maquette, qui sera démontable et protégée sur les côtés par des panneaux de verre feuilleté de 40cm, la réalisation sera entièrement en bois (ces précautions auront permis le transfert sans dommage de la maquette au Musée Carnavalet, au printemps 2009, pour figurer dans l'exposition « Jules Hardouin - Mansart : bâtir pour le Roi »).

Sept mois de travail auront été nécessaires pour reporter à leur emplacement les bâtiments et dépendances, les bassins, la statuare, planter 1500 arbres et les alignements de l'art topiaire, le village de Marly et les 14 roues et bâtiments de la Machine. Dans un but didactique, et pour faire revivre cet ensemble disparu, une dizaine de circuits électrique, avec un tableau de commande actionné par les visiteurs complète la réalisation et matérialise le trajet du Roi lorsqu'il arrivait de Versailles, le Château et les 12 pavillons des invités, les dépendances, les bassins et les bosquets du Levant (coté Louveciennes) ceux du Couchant (coté Marly), la statuare dans le Parc, les divertissements des invités. Des diodes et des tubes au néon bleu ciel reconstituent la montée de l'eau depuis la Seine vers les réservoirs, et son retour, de bassin en bassin, avec le souvenir de la Rivière, la plus grande cascade artificielle jamais réalisée.

Ainsi les visiteurs du MUSEE sont ils mieux armés pour entamer leur PROMENADE dans le Parc. Un grand coup de chapeau à Rémi Munier pour cette splendide maquette, qui donne le regret de ne pas trouver dans le Musée, à plus grande échelle, une reproduction du Pavillon Royal disparu : Le Château du Soleil, avec en coupe sa disposition intérieure. Et un grand merci aux généreux mécènes qui ont offert cette maquette à notre Musée Promenade : la Fédération Nationale des Travaux Publics, la Société des Eaux de Versailles et Saint Cloud et le Direction Régionale des Affaires Culturelles d'IDF.



**Annick Bourlet** nous a quittés au printemps dernier. Figure emblématique des Amis de Musée, elle fut Présidente de la Fédération Française de 1979 à 2001. Ses qualités humaines, son engagement, sa personnalité chaleureuse, faisaient d'elle un être d'exception. En 2007, elle nous avait fait l'amitié de développer pour la lettre des Amis, ses principes d'éthique et son engagement profond pour « le Vivre ensemble » au sein de nos associations d'Amis de Musée: partage d'émotion, d'expériences, création du lien social.

Lors de la cérémonie à l'église Saint Roch, Jean-Michel Raingeard, Président de la FFSAM, lui a rendu un très bel hommage dont nous publions ci-dessous quelques extraits :

« Femme de principe et de vision... Femme de projet ... Elle insuffle à notre Fédération toute une série de principe qui sont toujours notre « corpus » d'action:

- la volonté d'être partenaires de Musées qui seraient des lieux de culture mais aussi des opérateurs de lien social
- le bénévolat comme contribution à l'intérêt général
- un militantisme d'abord tourné vers l'autre par l'éducation, la philanthropie et l'action sociale.
- la joie de communiquer : elle-même écrivait que nous devons colorer notre action de cette lumière du rapport à

## Annick Bourlet

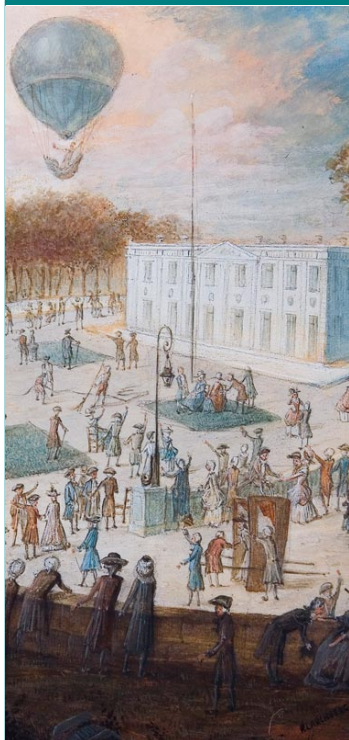
l'autre pour mieux vivre ensemble ».

Nous nous joignons à sa famille, notamment à son fils Vincent, Louveciennois, et Amis du Musée Promenade, pour partager leur peine mais aussi pour témoigner de notre admiration et de notre affection.

Annie Catillon



par Christine Kayser



Chers Amis du musée,

Les années se suivent et ne se ressemblent pas. L'année dernière je vous annonçais la préparation d'une grande exposition sur l'histoire des montgolfières, poursuivant le thème « art et sciences » nouvellement défini pour le musée.

Le bilan de la réception de cette exposition, très positif sur le plan qualitatif, plus mitigé quant à la fréquentation, nous conduit à réfléchir sur l'attractivité de cette thématique.

Pour l'année 2010 nous accueillerons deux des tableaux des Saisons, peints pour le grand Salon de Marly par Antoine Coppel et Jean Jouvenet, représentant respectivement le printemps et l'hiver. Leur lourde restauration a été en partie financée par les Amis du musée. Ils seront présentés dans notre parcours permanent et permettront de compléter l'ensemble des œuvres venues historiquement du château. La richesse de leurs couleurs, l'intérêt iconographique des représentations allégoriques, en font des atouts pour l'attractivité du musée et une source d'étude abondante pour des conférences, ateliers pédagogique, voire expositions.

J'ai également élaboré pour 2009 et 2010 un programme soutenu de conférences par des personnalités extérieures prestigieuses, dont le 22 novembre, Emmanuel Leroy-Ladurie qui présentera ses recherches sur le climat à travers les âges, et notamment au 17<sup>ème</sup> siècle.

Celles-ci sont destinées à offrir aux habitants des deux villes une offre culturelle proche et originale.

J'espère que d'autres projets pourront à l'avenir être envisagés pour soutenir la notoriété du musée, à la faveur de la nouvelle politique du domaine de Marly qui doit être développée par Jean-Jacques Aillagon.



## L'Audioguide au Musée Promenade

*Il semblait cher aux Amis du Musée-Promenade de mettre à disposition des visiteurs du musée un système d'aide à la visite ou « audioguide ». L'appareil représente un atout pour un musée en offrant au visiteur un outil lui permettant de gagner en autonomie : il choisit d'avoir plus d'informations sur un objet plutôt que sur un autre, dans l'ordre qu'il souhaite.*

*L'audioguide traditionnel est conçu par des entreprises spécialisées et son coût ne peut être amorti que dans des musées recevant un très grand nombre de visiteurs. Il a donc été décidé de concevoir un outil en interne. Les Amis du musée sont alors intervenus en donnant au musée les moyens financiers et techniques de réaliser cet appareil d'aide à la visite. En tout premier lieu, l'association a pris en charge l'achat de 10 lecteurs MP3, de 10 casques-écouteurs et de leurs housses d'oreillettes jetables, nombre raisonnable pour une première expérience. Les notices des objets rédigées par l'équipe de la conservation ont été enregistrées grâce au comédien Didier Belna qui s'est prêté au jeu. Les enregistrements bruts ont*

*été repris : un nettoyage et des retouches étaient nécessaires. Tout ce travail a été orchestré par un Ami du musée : Marc Boss. Toute l'équipe lui est reconnaissante de sa grande disponibilité et de son enthousiasme dans ce long travail. Grâce à son logiciel de retouche et d'analyse musicale, il a été possible de couper et recoller des morceaux de bande, d'amortir les bruits de fond, ou bien de rajouter du silence ! Cet outil a été mis à disposition du public gratuitement pendant une partie de l'exposition « De la montgolfière au dirigeable : le pouvoir de voler ». Les retours sur ces appareils sont positifs : ils ont été régulièrement utilisés et ont donné satisfaction au plus grand nombre. Cette expérience encourageante devrait être renouvelée pour la collection permanente du musée.*

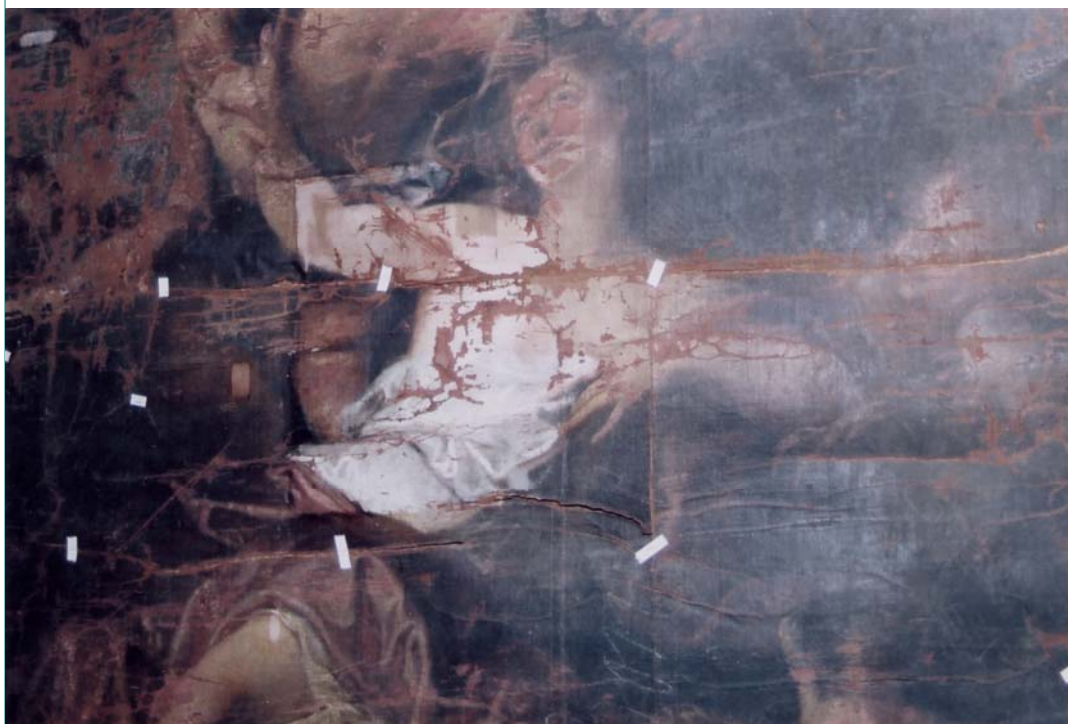
Géraldine Chopin,  
assistante de conservation





# Le soutien des AMIS à l'enrichissement des collections

## Le retour du PRINTEMPS :



L'un des tableaux majeurs du salon du château de Marly au XVII<sup>ème</sup> siècle, "Le printemps" d'Antoine Coypel, va faire prochainement son entrée dans les collections du Musée Promenade de Marly le Roi - Louveciennes, où il sera rejoint par "L'hiver" de Jean Jouvenet.

Sa restauration est actuellement en cours de réalisation.

Les Amis du Musée Promenade ont participé à son financement à hauteur de 10 855 €.

La présentation du tableau et de son environnement dans cet article est le prélude à sa mise en place sur les cimaises du Musée.

## Emplacement du tableau au XVII<sup>ème</sup> siècle

Il appartient au prestigieux décor du salon octogonal à deux étages du château, pièce centrale de la vie de la cour. L'aménagement du salon a connu plusieurs modifications au cours du règne notamment celles engendrées par l'installation de cheminées. Au départ 8 fenêtres à l'étage faisaient écho aux 8 portes initiales du rez-de-chaussée. Lorsque les cheminées condamnèrent les 4 portes donnant sur les garde-robes du rez-de-chaussée, de même à l'attique les conduits de fumée obligèrent à l'abandon de 4 fenêtres au profit d'emplacements pour des tableaux dès 1699 ; ce furent LES SAISONS :

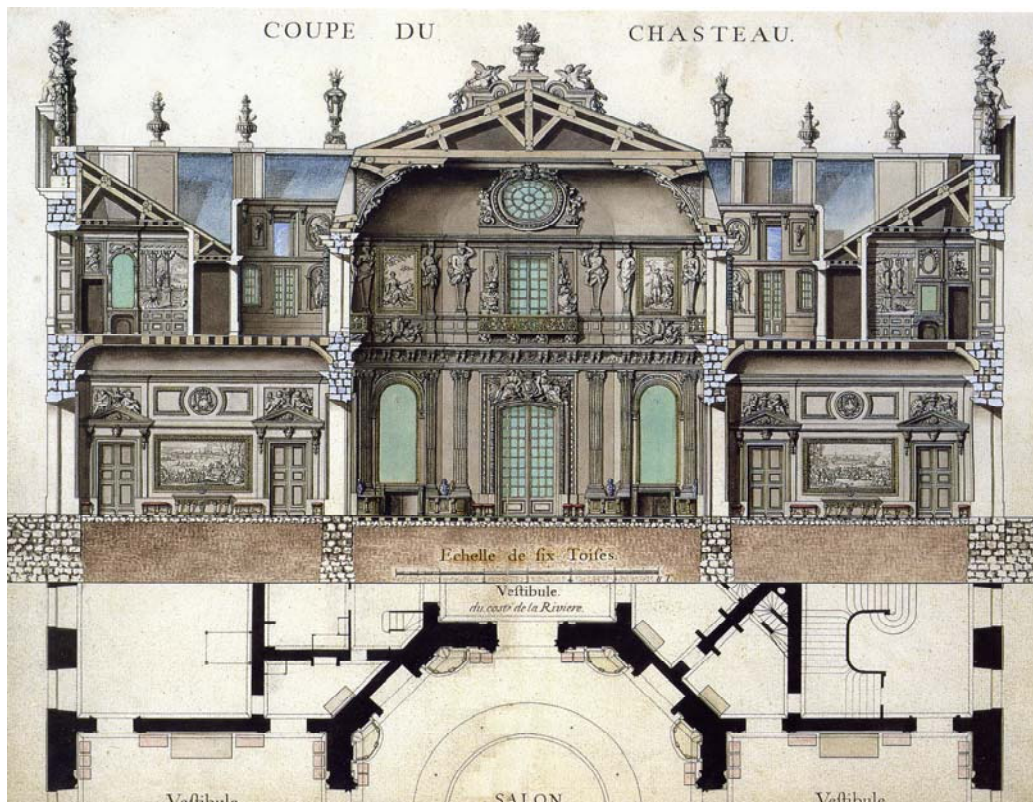
**Le printemps, d'Antoine Coypel** (Musée du Louvre)

**L'été, de Louis de Boullogne dit le jeune** (Musée de Rouen)

**L'automne, de Charles de la Fosse** (Musée de Dijon)

**L'hiver, de Jean Jouvenet** (Musée du Louvre)

Pour remplacer le jour perdu, on fit 4 ouvertures dans le cintre au-dessus de la corniche supérieure car le salon ne possédant pas de fenêtres propres, ne connaissait qu'un éclairage zénithal. Des cariatides en forme de termes séparaient les tableaux.





## le soutien des AMIS à l'enrichissement des collections

**Antoine Coypel 1661-1722**

Membre d'une dynastie de peintres parisiens, il est le fils de Noël et le père de Charles Antoine. Il devient Directeur de l'Académie royale de peinture et de sculpture en 1714. Parmi ses œuvres majeures figurent la voûte de la Chapelle Royale de Versailles et le décor de la grande galerie du Palais Royal, aujourd'hui disparu (il en subsiste une esquisse à Angers), pour le Duc d'Orléans.

Antoine Coypel est aussi un théoricien de l'art et l'auteur d'un "dialogue sur le coloris". Défenseur de Rubens, il est l'un des décorateurs les plus authentiquement baroques de la France du XVII<sup>e</sup> siècle.

**"Le printemps" ou "Zéphyr et Flore" d'Antoine COYPEL**

Réserve du Louvre, 2,32m x 1,84 m

C'est encore la référence classique qui inspire la thématique et la facture du tableau. Le thème des saisons est en effet abordé non pas par le biais de références climatiques mais par l'intermédiaire du recours à l'allégorie mythologique : la nymphe Chloris est poursuivie par Zéphyr, dieu de la brise, qui la ravit et l'épouse. Botticelli dans son tableau Le Printemps avait déjà immortalisé leur union. Ici Zéphyr lui offre pour ses noces l'empire des fleurs et Chloris devient Flore, déesse du printemps.



L'Hiver

L'Été



La facture du tableau accuse l'inflexion stylistique de la fin du siècle et les effets de la querelle du dessin et du coloris, grand débat théorique qui divise l'académie entre les partisans du dessin (héritiers de Poussin) et ceux de la couleur (favorables à Rubens). C'est la tendance coloriste qui triomphera et les peintres des Saisons de Marly, Antoine Coypel, Louis de Boullongne, Charles de La Fosse, Jean Jouvenet sont tous des coloristes.

Le frémissement de la lumière, l'harmonie de la couleur qui en procède prennent le pas sur les vertus longtemps exaltées de la ligne en ce qu'elle pouvait cerner rigoureusement et donc clarifier mieux le propos de l'histoire. L'ascendant de la couleur sur la ligne est définitif : on est passé de la rhétorique du signe à celle de la sensation.

**La fuite du temps au château de Marly**

Force est de reconnaître que la notion même de la fuite du temps heurte de plein fouet l'esthétique classique et son souci de permanence

...

Cependant la mise en scène de l'éphémère dans le trompe-l'œil du décor peint du château, la course du char d'Apollon sur les 4 frontons connus par un dessin de Lebrun (sauf pour la façade Ouest), la distribution des pièces en 4 appartements qui, si elle reprend celle de la villa Rotonda de Palladio, n'en est pas moins évocatrice des Saisons, sont autant d'allusions répétées à ce thème.

L'ombre baroque planerait-elle aussi pour cet aspect sur le très classique château de Marly ?

Marie-Agnès Renaud

L'Automne



## Promenade dans les galeries et passages couverts de Paris

« Ce promener c'est végéter, alors que flâner c'est vivre » (H. Balzac).

Créés à la fin du XVIII<sup>ème</sup> siècle autour du Palais Royal par le Duc d'Orléans, cousin du Roi, les passages se multiplièrent au XIX<sup>ème</sup> siècle. Ils étaient environ 150 en 1870. Il en reste une vingtaine de nos jours. Lancés pour des raisons de spéculation immobilière, l'un des mérites donnés au passage étaient d'éviter les ennuis causés par les voitures ... hippomobiles.

C'est par ces mots que notre ami Jacques Blanc nous entraîna à travers les passages de Paris depuis les boutiques rares des galeries Vero Dodat, Valois, Beaujolais, Joinville, Montpensier, d'Orléans pour rejoindre ensuite le passage du Perron et sa merveilleuse boutique de jouets... Après être passés devant les vitrines de JP Gaultier, nous découvrons la galerie Colbert et la galerie Vivienne toutes deux ouvertes en 1826.

Nous nous rendons ensuite vers des passages plus commerçants et sans doute plus connus; passage Choiseul, des Panoramas, galerie Montmartre, passage Jouffroy, passage Verdeau.... Notre ami Jacques Blanc à du tripler sa visite tant vous avez été nombreux à vous y inscrire. Les dernières promenades se termineront à la « cour des miracles » dans le quartier du sentier...

Mais le final fut la tour Saint Jacques, somptueusement restaurée et sous le soleil ! Merci à Jacques et à son épouse Nicole de nous avoir offert ces moments privilégiés.

« Respirer Paris, cela conserve l'âme » (V. Hugo).



## Excursion en Morvan

Vezelay, les pierres dorées par le soleil couchant, les cérémonies religieuses dont l'ambiance recueillie rassérène, les chapiteaux et autres sculptures à la nuit tombée, restent incomparables... même si auparavant une conférence un peu ésotérique pouvait en troubler certains. L'abbaye de Fontenay, son très grand cloître, l'abbatiale de même proportion, les ateliers, le pilon remis en service par de jeunes Européens, les jardins et ruisseaux étaient aussi intemporels. Auparavant les cryptes et tombeaux « à plancher ouvert » de Saint Germain d'Auxerre en surprenaient plus d'un.

Le confort intérieur du Château de Bazoches contrastait avec l'allure solide et indestructible de la bâtisse chère à Vauban. Mais le ravissement a peut être été le château de Bussy-Rabutin, serein, paisible, presque aérien, voire goguenard, un rabutinage de plus, loin de Louis XIV cependant rappelé par l'affiche de ses châteaux... dont celui de Marly! Le paysage des toits et tours de Semur en Auxois était loin... Deux jours de dépaysement à deux heures de Paris. JL Giraudel



*Pussy avait pourtant bien préparé son affaire ! Le programme était alléchant mais, au départ, tout semblait se liquer contre nous: brouillard, embouteillage, pluie et brouillard sur la côte... it could be worse... Malgré tout ce fut une bien belle journée ! D'abord à Eu; une visite du Musée Louis Philippe dans le château éponyme, berceau des Guise, dernier domaine Royal de France. Nous y avons admiré le « mur de lumière » créé par Viollet le Duc, le salon Noir à l'harmonie étrange rose et noir et l'immense galerie des Guise.*



*Ensuite un excellent déjeuner au Tréport nous donna des forces pour l'après midi à Mers les Bains, sur le front de mer, avec ses spectaculaires villas multicolores en bois et quelques spécimens Art Nouveau. De retour au Tréport pour admirer la magnifique Collégiale Notre Dame et Saint Laurent où Viollet le Duc sévit également avec une magnifique mise au tombeau et une belle crypte avec le gisant de St Laurent O'Toole, l'un des plus anciens de France. Ensuite passage au ravissant petit théâtre à l'italienne. Enfin, visite de la chapelle du Collège des Jésuites, fondé par Henri de Guise avec une façade Louis XIII et les mausolées de la duchesse et d'Henri le Balafré. J. Blanc*



## Sortie sur la Côte d'Albâtre

Combien Paris abrite-t-il de ces hôtels somptueux, cachés derrière des façades classiques, voir austères ?

Des demeures habitées et chaleureuses, aux décors conservés ou reconstitués, élégants, jamais semblables comme cet escalier majestueux et léger, à l'histoire toujours riche et originale... La façade « privée » au classicisme exemplaire et flamboyant est une quintessence, l'aboutissement en ce début de XVIII<sup>ème</sup> de ce que l'on faisait de mieux sous Louis XIV. Le jardin sobre et délicatement coloré ne fait qu'amplifier l'impression de perfection. Heureux Hollandais ! JL G

## Hôtel d'Avaray





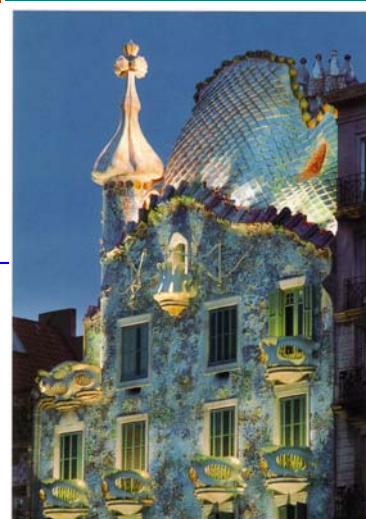
## Renoir au XXème siècle aux Galeries nationales du Grand Palais.



Après avoir écouté notre conférencière poète et charmeuse, qui projettera et commentera les reproductions des principales œuvres, nous admirons les jeunes filles au piano et baigneuses épanouies sous le regard devenu classique de Renoir. Au-delà de l'impressionnisme, la dernière manière du grand peintre. JL G

Quatre jours à Barcelone,  
à travers l'univers du maître Gaudi:  
la Pedrera la casa Battlo, le parc  
Guess et la Sagrada Familia... le  
rêve de Gaudi qui devrait être ache-  
vé en 2030 ! C'est à la fois étonnant  
magnifique et délirant ce festival de  
courbes, de statues, de flèches...

Et bien sur Picasso...  
Nous n'avons qu'une envie ... y revenir !



## 28 novembre 2009 à 14 h au Musée Assemblée Générale !

L'AG sera suivie d'une conférence  
de Marie laure de Rochebrune  
Conservateur au Musée du Louvre  
sur « le gout à la Grecque - nais-  
sance du néo classicisme 1750-1775

Depuis 2007, l'association édite chaque année la revue  
*Marly, art et patrimoine*. Elle s'adresse à tous les Amis qui  
veulent redécouvrir l'ancien domaine royal créé par Louis  
XIV et connaître l'actualité de notre patrimoine : acqui-  
sitions du musée, restaurations, travaux dans le parc, expo-  
sitions et publications.

Vous trouverez dans les premiers numéros des articles sur la  
forêt de Marly (V. Maroteaux), la machine de Marly et le  
réseau hydraulique (E. Soullard, Br. Bentz, C. Santini), les  
peintures du château de Marly (P. Guerra, Cl. Constans,  
A. Finet), les jardins et la sculpture (H. Harpsoe), Jules  
Hardouin-Mansart et Louvois (B. Ringot, Th. Sarmant). Le  
n° 4 paraîtra au printemps 2010 avec un dossier spécial sur  
« Les jardins de Marly en 1700 ».

Site web : <http://marly.art.patrimoine.free.fr>

Revue des Amis du Musée-Promenade de Marly le Roi - Louveciennes

*Marly*  
art et patrimoine



n° 3 - 2009

Invitez vos amis à nous  
rejoindre. Participez à  
la vie du Musée et de  
son association. Faites  
nous part de vos idées  
et de vos suggestions.

Nous remercions les  
Agences Société Générale  
de Marly le Roi, Louvecien-  
nes, et Saint Germain en Laye  
pour leur participation à la  
réalisation de cette lettre



Nous vous proposons de soutenir le rayonnement du Musée en rejoignant l'Association.

### Bulletin d'adhésion

à remplir conjointement au règlement par chèque libellé à A.M.P.M.L.

Bulletin à déposer au Musée ou à adresser chez Annie Catillon

28 avenue La Fontaine 78160 Marly le Roi. Renseignements au 01 39 58 83 58

\*20 euros / personne    \*25 euros / couple    \*40 euros / donateur    \*80 euros / bienfaiteur.

attestation fiscale délivrée pour les donateurs et bienfaiteurs .

Nom : ..... Prénom : .....

Adresse postale .....

Code postal : ..... Commune.....

Adresse courriel : .....@.....Tel.....

Aidez nous à réduire nos frais de gestion en nous communiquant votre email

Montant de la cotisation versée \*.....

## Louis Comfort Tiffany



Cette première rétrospective de l'artiste en France rassemble les créations du célèbre décorateur américain :

vitraux, vases, luminaires, bijoux, mosaïques qui, du symbolisme à l'art nouveau, consacrent le triomphe en Europe des arts décoratifs.

au Musée du Luxembourg

*Récemment ouvert au public, ce lieu magique possède entre autres des salles gothiques de toute beauté, édifiées il y a sept siècles.*

*La beauté et la sérénité de l'architecture cistercienne sont à nouveau révélées après des travaux de restauration extrêmement délicats. Cet établissement est maintenant dédié aux rencontres et débats d'idées sur les grandes questions de notre temps et l'avenir de l'homme.*



**Le Couvent des Bernardines**

## L'homme - le Roi



*Pour la première fois, le château de Versailles consacre une exposition de plus de 300 oeuvres provenant de collection du monde entier comportant des peintures, sculptures, objets d'art et mobilier. Ces chefs d'oeuvre inconnus en France depuis l'ancien régime permettront de mieux connaître le célèbre monarque dans ses goûts personnels et dans son image publique.*



**La galerie dorée**

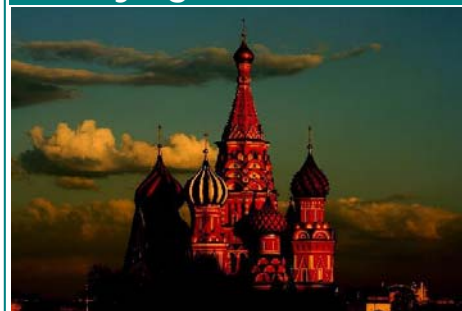
## Vincennes . Le Château



Né au XII<sup>ème</sup> siècle, un peu avant le Louvre, Vincennes a été constamment lié à l'histoire de France. Charles V lui a donné son aspect actuel. C'est un château-fort parmi les plus vastes d'Europe. Son donjon est une prouesse architectural du Moyen Age de 50m de haut.

*Cité cosmopolite et plus grande métropole d'Europe, Moscou est redevenue depuis 1918 la capitale du plus grand pays du monde...Une destination incontournable pour les amateurs d'art et d'histoire. Les 3 villes de l'anneau d'or jouèrent un rôle politique, économique et religieux important pour l'histoire du pays dont nous ferons la découverte du 31 mai au 5 juin 2010.*

## Voyage à Moscou



Lettre aux Amis du Musée : réalisée sous la responsabilité de Annie Bertaux Catillon, Présidente. Mise en page de Michel Moreau.  
Iconographie de Marie Agnès Renaud & Michel Moreau Textes de Christine Kayser, Marie Agnès Renaud, Géraldine Chopin, Annie Bertaux Catillon, Roger Cardon, Jean Louis Giraudel, Jacques Blanc, Buno Bentz.