

# Au bon plaisir du roi

**LE MUSÉE DU DOMAINE ROYAL DE MARLY**

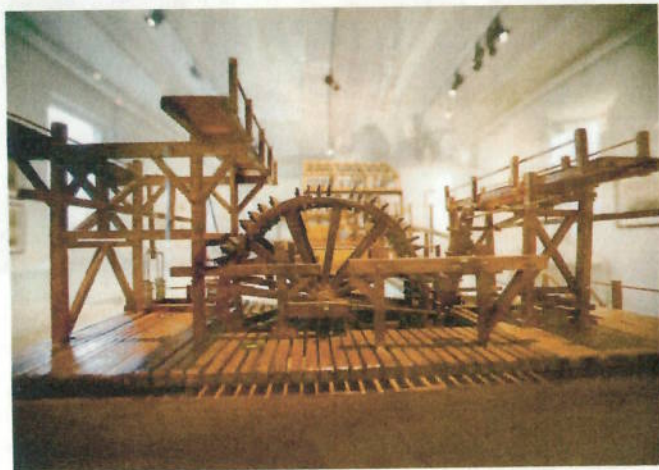
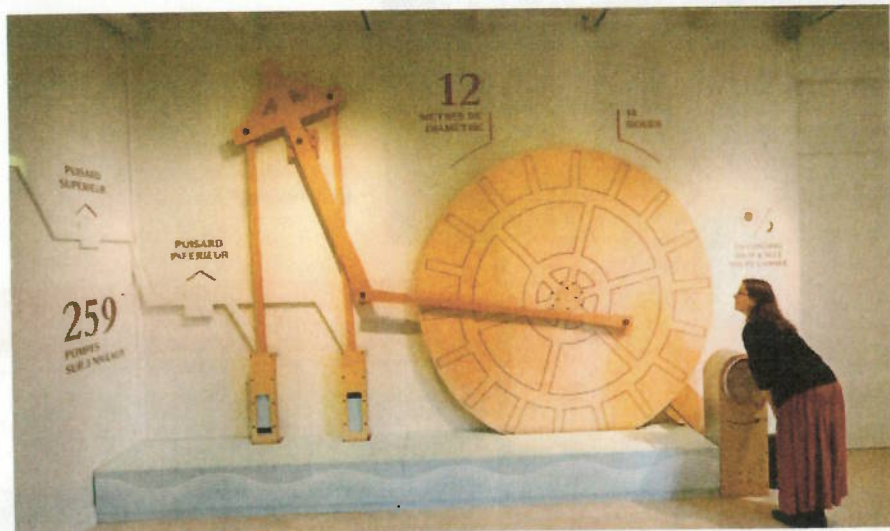
Construits en 1679, le château et son parc n'accueillaient que le Roi-Soleil et ses intimes, loin de l'étiquette de Versailles. Le musée fait revivre ces heures frivoles.

Textes Christophe Levent - Photos Arnaud Journois



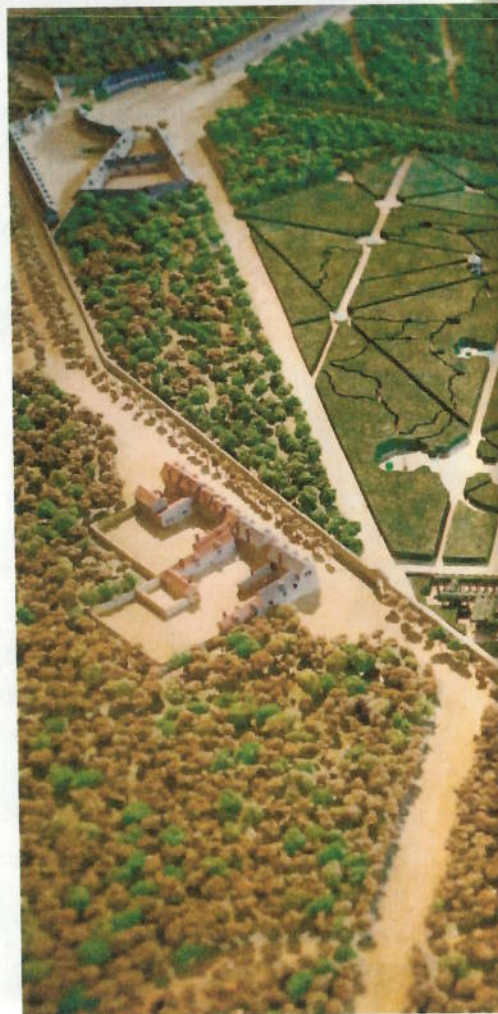






▲ Principe de fonctionnement de la machine de Marly, servant à pomper l'eau pour alimenter les fontaines.

◀ Maquette de la machine de Marly.



« **S**ire, Marly ! » À la cour de Versailles, la petite phrase se chuchotait le plus près possible de l'oreille du roi Louis XIV, dans l'espoir d'un signe de tête et d'une inscription sur la liste plutôt restreinte des invités. Car tous, marquis, ducs, princes et princesses, rêvaient d'un ailleurs. À quelques kilomètres seulement, à Marly (Yvelines). Là, le roi s'était fait construire un palais et un jardin réservés à l'élite de l'élite : « J'ai fait Versailles pour la cour, Marly pour mes amis... » confiait volontiers le monarque qui y séjournera pour la première fois au printemps 1679.

À quoi ressemblait la vie dans cette « maison de campagne » où seuls les plus intimes étaient conviés ? Le musée

du Domaine royal de Marly, qui a rouvert en janvier 2020 après trois ans de travaux, s'attache à la restituer. Car malheureusement, du château lui-même, il ne reste que des ruines : il a été détruit en 1806. Le vaste parc, toujours très agréable pour une promenade, n'a lui conservé que son plan et quelques-uns de ses nombreux bassins, comme l'Abreuvoir.

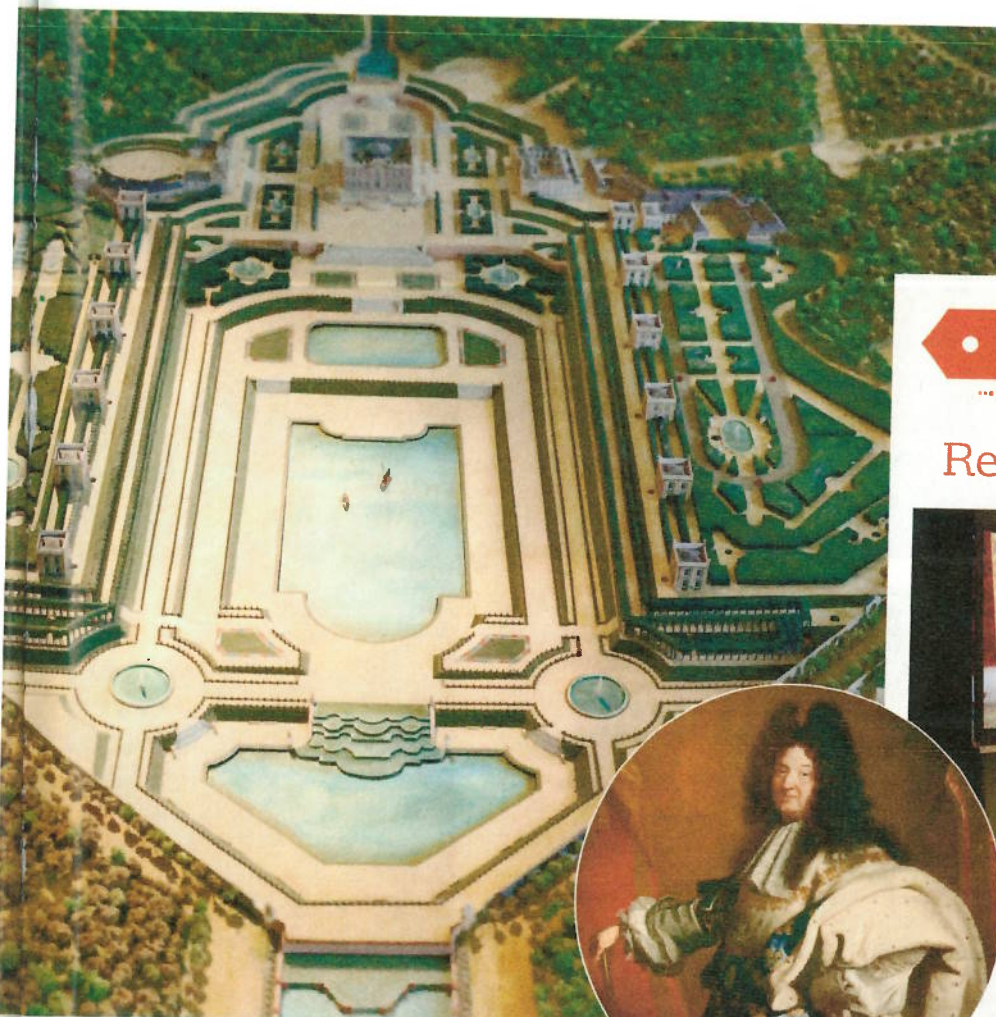
### Innovation architecturale

Pour traverser le temps, il faut donc pousser les portes du petit pavillon, juste derrière la grille royale. Et d'abord se pencher sur l'immense maquette au centre de la première salle pour découvrir une architecture innovante, bien loin de celle de Versailles. Marly mise sur « l'éclatement » : au cœur, le pavil-

lon royal, bordé de chaque côté de douze petits pavillons réservés aux invités. Au centre, d'immenses bassins arrosés de fontaines. « C'était unique à l'époque. L'esprit de Marly sera ensuite copié dans de nombreuses résidences royales en Europe », commente Géraldine Chopin, responsable scientifique du musée.

Une autre « merveille » allait faire de Marly un objet de fascination à travers le continent : sa machine ! Pour alimenter en eaux jaillissantes les multiples fontaines, il fallait trouver un ingénieux système. La tâche fut confiée à deux Liégeois. Ils imaginent une immense machine en bois munie de 14 roues de 12 m de diamètre, pour pomper l'eau de la Seine à 2,5 km en contrebas et la remonter, en plusieurs étapes, 160 m





◀ Maquette du domaine de Marly et Louis XIV en costume de sacre, par l'atelier de Hyacinthe Rigaud, vers 1730 (en médaillon).

Un film en réalité virtuelle permet de revivre l'éclipse solaire.

## Le saviez-vous ?

### Revivez l'éclipse de 1715



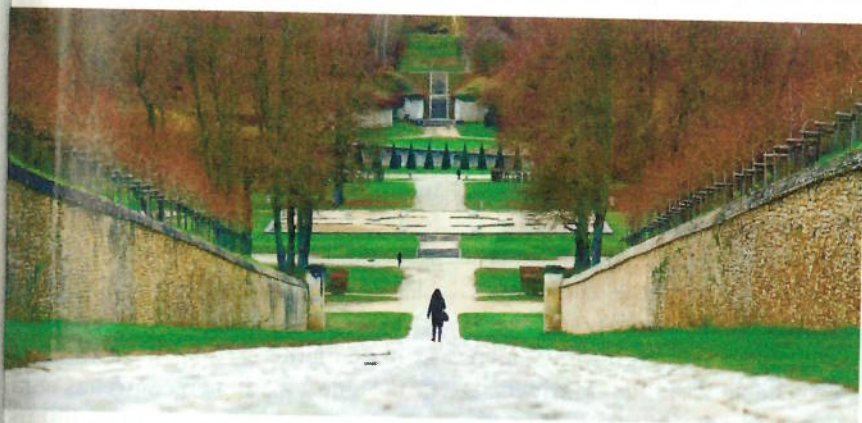
**Le Roi-Soleil, en monarque éclairé, avait un goût pour les éclipses. Durant son règne (1643-1715), il eut la possibilité d'en observer deux. La première en 1699 alors que la cour est au château de Fontainebleau. Pour la seconde, le 3 mai 1715, le roi est à Marly et c'est depuis le parc qu'il observe ce phénomène extraordinaire, occultant le soleil à près de 90 % en France et plongeant Londres dans le noir total pendant de longues minutes.**

**Le musée de Marly propose de revivre ce moment grâce à la réalité virtuelle (sur réservation). Casque devant les yeux, les visiteurs pourront s'immerger dans un film 3D, également diffusé sur écran, qui retrace l'observation et les quelques jours précédents, notamment à travers les dialogues entre le duc d'Orléans, l'astronome Jacques Cassini et le souverain. Le dispositif permet également de se balader dans le décor restitué d'un pavillon de Marly, celui où trônaient les immenses globes de Coronelli (quatre mètres de diamètre, deux tonnes chacun), désormais exposés à la bibliothèque François-Mitterrand.**

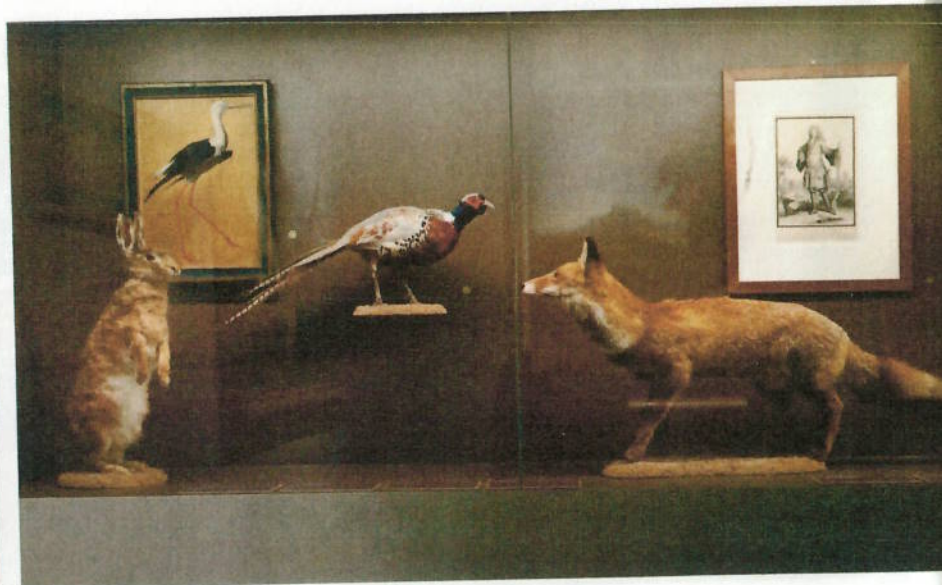
**Assis près d'une lunette astronomique et suivant l'éclipse sur une vitre teintée, le Roi-Soleil, alors âgé de 72 ans, philosophe: « Même les plus grands astres peuvent avoir des faiblesses. » Il mourra quatre mois plus tard...**

plus haut. Une véritable performance scientifique à l'époque, que le musée évoque à travers de nombreuses reproductions, mais aussi deux maquettes interactives qui devraient faire le bonheur des enfants. >>>

Perspective sur le parc. Au centre, on aperçoit les fondations du pavillon royal.







▲ À Marly, le roi chassait à courre ou à tir. Une section de l'exposition est dédiée à ces activités.

◀ Portraits des célébrités qui ont marqué les lieux, comme la princesse Palatine, au centre.

### Une « maison de campagne »

Dans ce cadre qui se veut royal tout en étant moins fastueux que Versailles, dans cet « autre palais », la vie s'écoule au rythme du bon plaisir du roi et de ses invités triés sur le volet, comme le duc de Bourgogne ou le couple Saint-Simon. Un cercle restreint qui pouvait tout de même atteindre la centaine...

Comme le rappellent les tableaux et objets des vitrines du musée, l'une des occupations favorites reste la chasse dans le parc et la forêt alentour. « Mais il y avait beaucoup d'autres distrac-

## Les coups de cœur de Carole Gaessler « Dans l'autre palais du Roi-Soleil »

Le tout jeune musée du Domaine royal de Marly, dans les Yvelines, a ouvert en janvier 2020. Il permet de découvrir « l'autre palais » de Louis XIV, aujourd'hui disparu, un lieu somptueux et intime où le roi venait se retirer et se divertir loin de la cour avec quelques courtisans privilégiés. C'est un complément à la visite de Versailles. Construit en 1679, le château de Marly ressemble à un décor de théâtre. Cette résidence de chasse était aussi un « palais des eaux » : les fontaines du jardin étaient alimentées par la machine de Marly, considérée alors comme la « huitième merveille du monde ». Elle pompait



l'eau de la Seine et la transportait presque deux kilomètres plus loin pour approvisionner en eau les jardins de Marly puis de Versailles. Vous saurez tout sur son fonctionnement. Le parcours interactif proposé est conçu avec une diversité de médias numériques ou *low-tech*, hybrides et surprenants qui animent le récit du musée. Une expérience de réalité virtuelle, « L'Éclipse royale », plonge le visiteur dans un événement insolite. Il assiste à l'éclipse de soleil du 3 mai 1715 aux côtés du roi lui-même. Le visiteur devient alors un hôte privilégié : un invité à Marly.





tions. L'été, la barque sur le lac. Des escarpolettes, les balançoires de l'époque, étaient aussi disposées dans les jardins, comme des ramasses, ces chariots de bois à bord desquels on dévalait des pentes. Au pavillon royal, il y avait un concert tous les soirs et très souvent des bals, masqués ou non », détaille la responsable du musée devant une maquette en coupe des intérieurs du château.

Pendant tout son règne, Louis XIV n'aura de cesse de profiter des libertés qu'offre « cette résidence secondaire ». « On dirait qu'à Versailles il est tout entier aux affaires et qu'à Marly, il est tout à lui et à son plaisir », écrit Racine à Boileau en 1687.

Ses successeurs lui trouveront moins de charmes, même si l'on doit à Louis XV

les célèbres sculptures des *Chevaux de Marly*.

Mis sous séquestre à la Révolution, le domaine deviendra même une manufacture de draps... Aujourd'hui, le musée rénové lui offre, avec bonheur, un nouvel éclat. ■

📍 **Où :** 1, grille royale - parc de Marly, à Marly-le-Roi (Yvelines).

🕒 **Quand :** du mercredi au vendredi de 9h30 à 12h30 et de 14h à 17h et le week-end de 10h30 à 17h. Fermeture à 18h d'avril à octobre.

🎫 **Tarifs :** de 5 à 7 €. Parc gratuit.

📞 **Informations :** 01 39 69 06 26 et sur [musee-domaine-marly.fr](http://musee-domaine-marly.fr)

🚫 Pas de restauration sur place.

▲ La fin du parcours traite du destin du domaine après la mort de Louis XIV.



En week-end

## On en profite pour...

### Déjeuner

Dans le cadre cosy du **Vieux Marly**, l'une des meilleures adresses du coin. Ici, on mise sur les bons produits : une grande salade italienne (14,50 €) ou une pomme de terre au four avec jambon cru et fromages rôtis (15 €). Brunch à 25 € le dimanche. 3, place du Général-de-Gaulle. Tél. : 01 39 58 54 40.

### Visiter

L'extravagant **château de Monte-Cristo** que se fit construire Alexandre Dumas en 1846. Les intérieurs permettent de découvrir la vie et l'œuvre de l'auteur des *Trois Mousquetaires*. Mais le charme de l'endroit vaut surtout par son parc et le « château d'If », le cabinet de travail du romancier. À Port-Marly. Visite : de 5 à 7 €. [www.chateau-monte-cristo.com](http://www.chateau-monte-cristo.com) et tél. : 01 39 16 49 49.



### Se balader

Dans **Marly-le-Roi**, qui a inspiré les peintres impressionnistes, de Monet à Sisley (en médaillon, *Une rue à Marly*, 1876). Avec ses allures de village de Provence, le centre historique ne laisse personne indifférent. Les nombreux restaurants de la Grande-Rue accueillent les gourmands et les promeneurs harassés. Plusieurs balades balisées, dans Marly et aux alentours, vous permettent de partir sur les pas des peintres qui ont marqué le village. [www.seine-saintgermain.fr](http://www.seine-saintgermain.fr)

